

**Valtuustoaloite  
Tapahtuma-, liikunta- ja  
moottoriurheilualueesta**

25.2.2024 kaavoitus ja ympäristötarkastaja



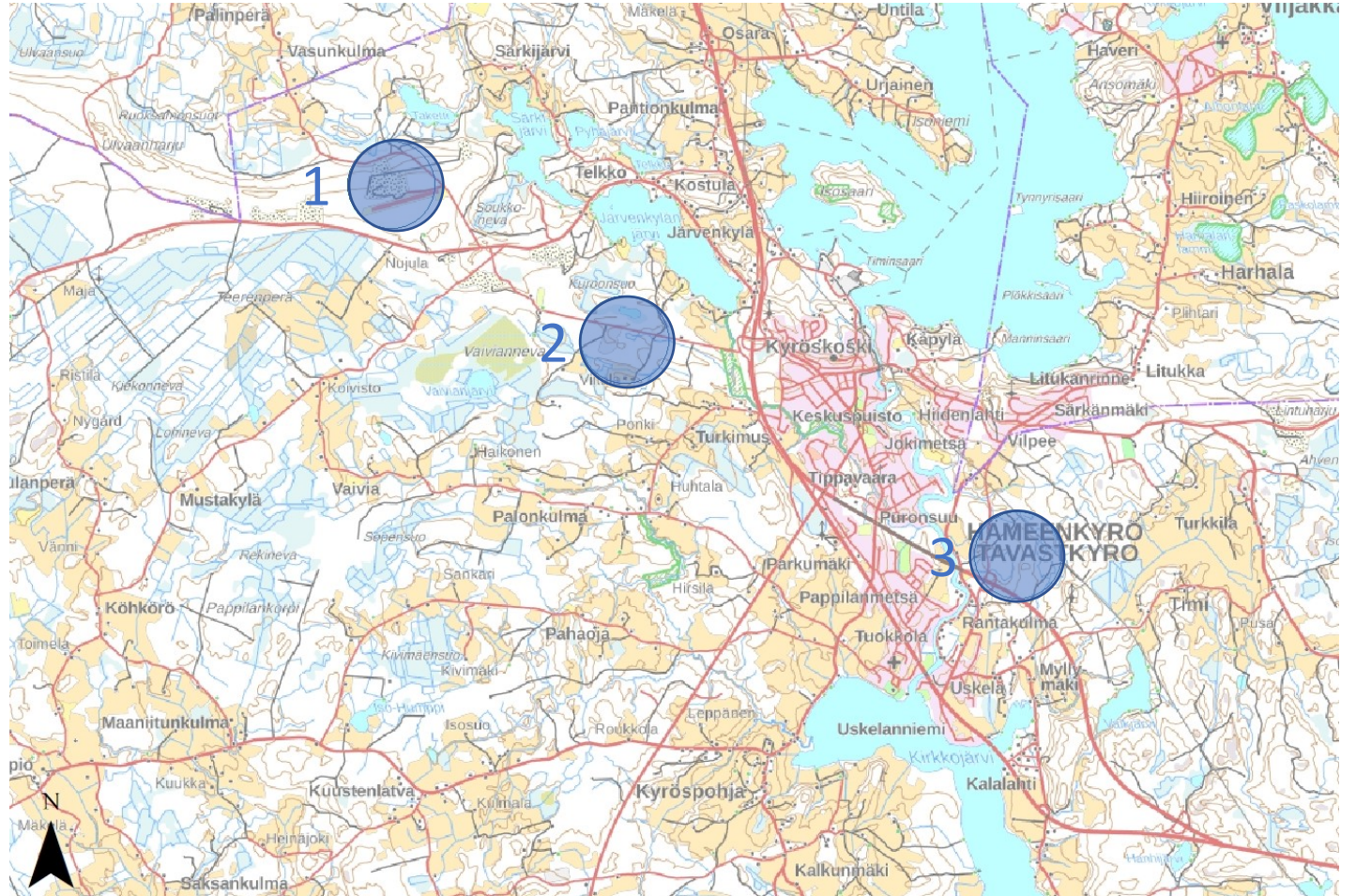
# Aloitteen tavoitteet

- Tehty valtuustoaloite tapahtuma-, liikunta- ja moottoriurheilualueesta
- Mahdollisuus monipuolisten tapahtumien järjestämiseen esim. moottoriurheilu, liikunta, hevosharrastus, erilaiset yleisö- ja musiikkitapahtumat.
- Tavoitellaan useita tuhansia katsojia, saavutettavuus tärkeää
- Hämeenkyrön tunnettavuuden lisääminen
- Edellytys kunnallistekniikkaan liitettävyyss (kunnallistekniikka lähellä)
- Melua aiheuttavan toiminnan mahdollisuus
- Tarvittava alue vähintään 8 ha
- Tasaista aluetta 200x50 m, muuten voi olla vaihtelevaa



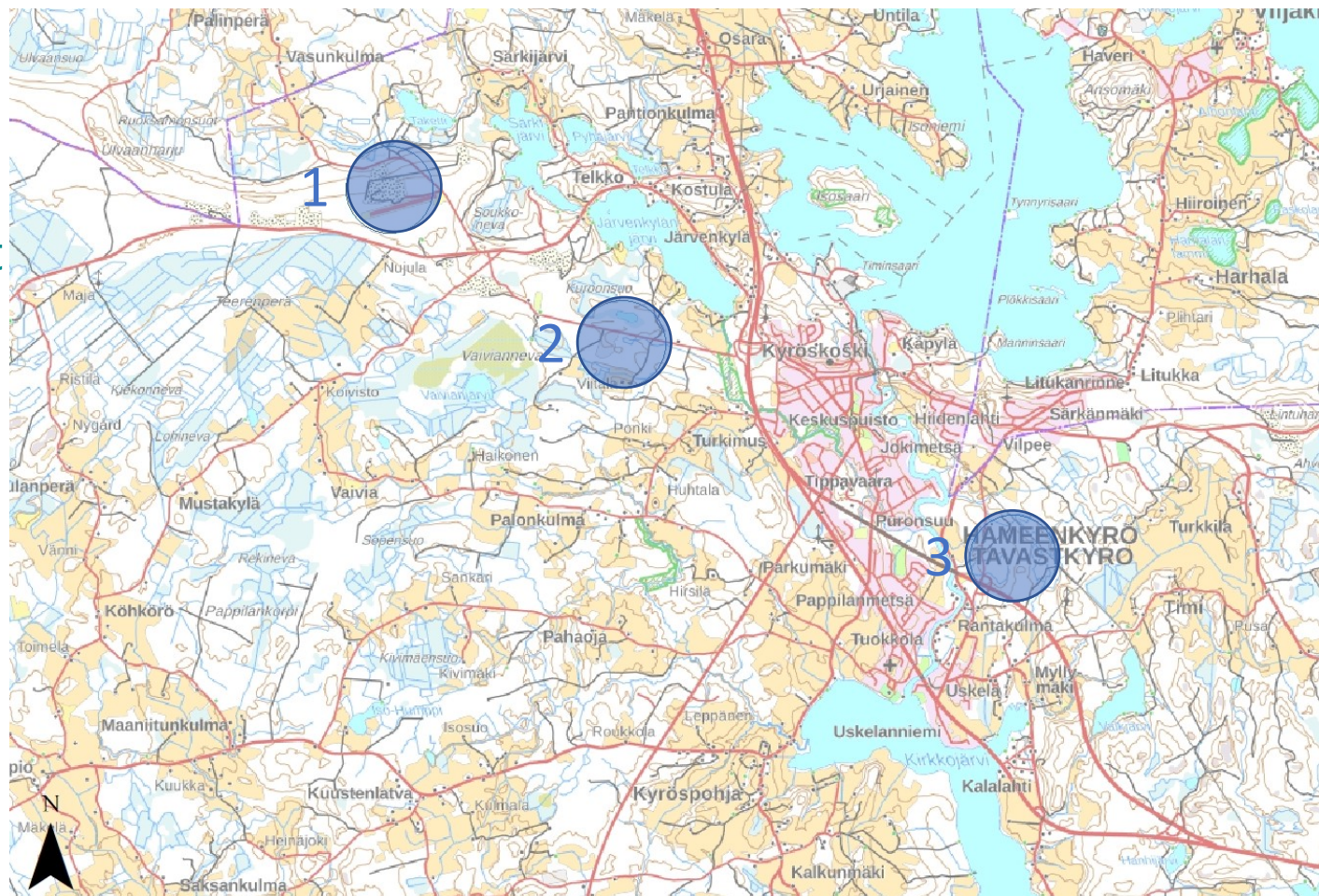
# Tutkitut sijoitus vaihtoehdot VE1, VE2 ja VE3

1. VE 1 Lentokenttä
2. VE 2 Vaiviantie
3. VE 3 Heiskan liittymä



# Kaavoituksen tarkastelemat asiat

- Kunnan maanomistus
- Lähimmät asukkaat
- Lähimmät asuin- ja lomarakennukset
- Liikenneyhteydet
- Kunnallistekniikan tilanne
- Maaperä
- Nykyinen toiminta
- Kaavatilanne
- vertailutaulukko



# VE 1 Lentokenttä

- Kunnan maanomistus
  - 108-438-2-39, pinta-ala 42 ha
- Lähimmät asukkaat
  - alle 0,5 km ei asukkaita
  - alle 1 km 2 asukasta
- Lähimmät asuinrakennukset
  - lähin noin 530 m etäisyydellä
  - alle 1 km 2 kpl
- Lähimmät lomarakennukset
  - lähin noin 450 m etäisyydellä
  - alle 1 km 10 kpl



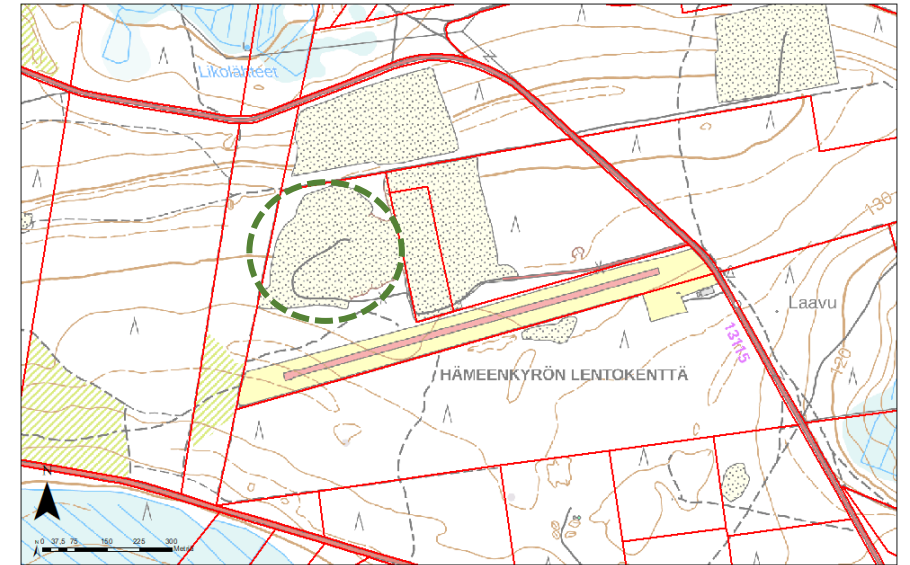
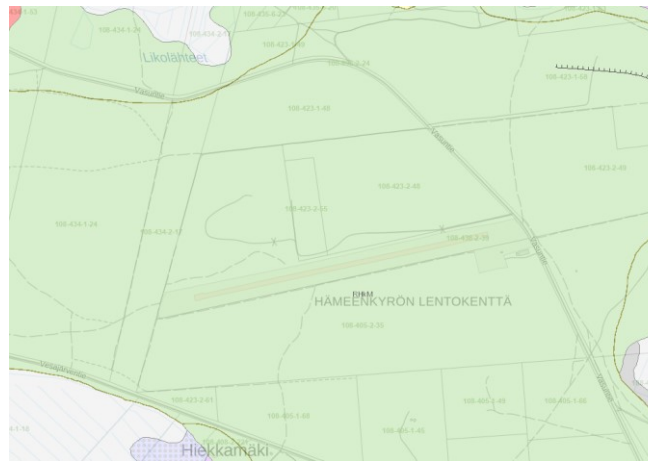
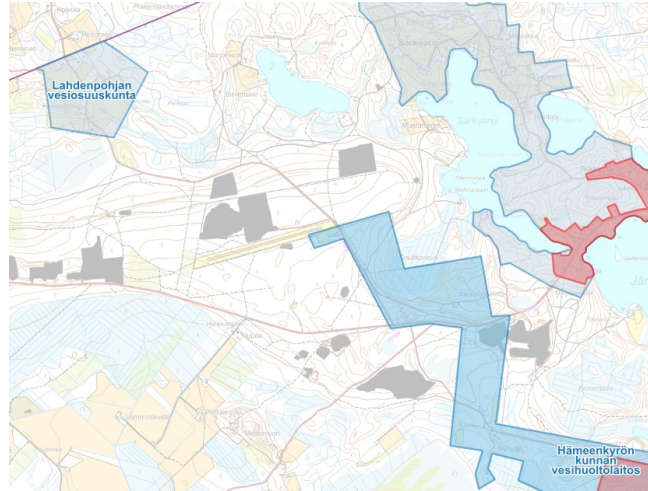
# VE 1 Lentokenttä

## • Vesihuolto

- Vesihuollon toiminta-alue Vasuntien laidassa (Hämeenkyrön kunnan vesihuoltolaitos)
- Vesijohtolinjalle etäisyyttä lyhimmillään 400 m lentokentän itäpäästä
- Jätevesiviemärilinjalle etäisyyttä lyhimmillään 2 km lentokentän itäpäästä

## • Pohjavesialue

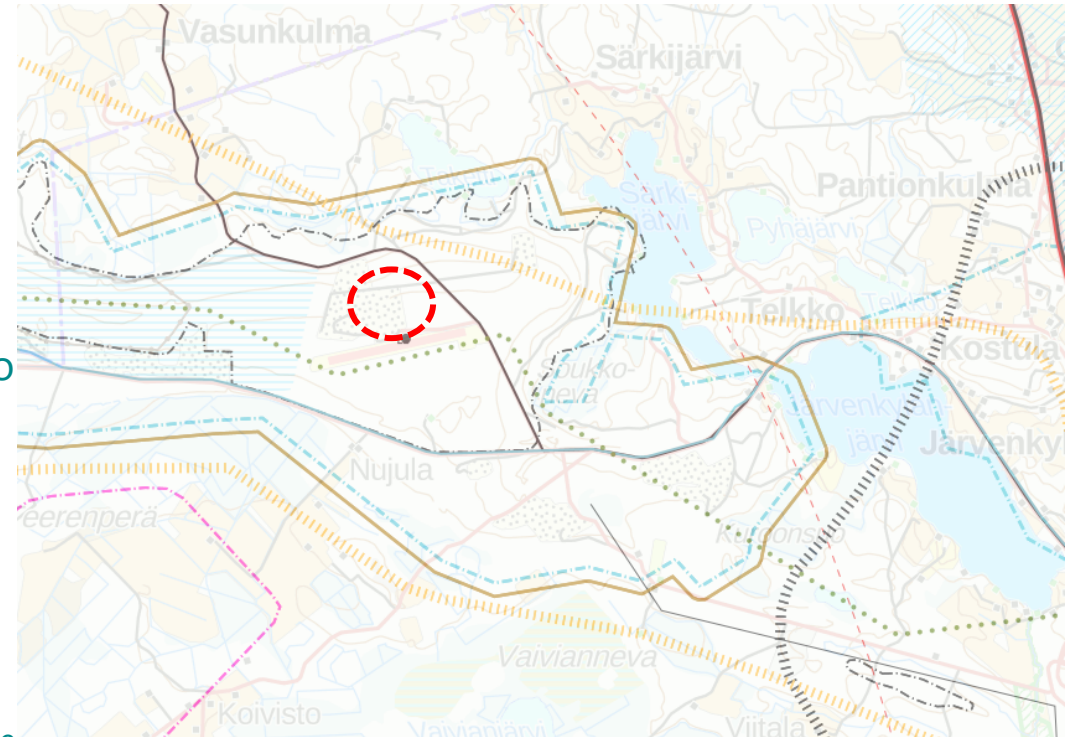
- Maaperä hiekka (Hk) RT
- Vanha maa-ainesten ottoalue
  - Ei voimassa olevaa ympäristölupaa (kunnan alue)



# VE 1 Lentokenttä

## Maakuntakaava tilanne ja nykykäyttö

- Maaseutualue
- Lentopaikka toiminnassa
- Matkailun ja virkistysen kehittämisen kohdealue (Hämeen kangas)
- Tärkeä vedenhankintaan soveltuva pohjavesialue (Ulvaanharju, Vatulanharju)- mootoriurheilu riskitekijä / Toisaalta alueella toimii jo lentokenttä ?
- Teknisen huollon kehittämisen kohdealue, pohjavesialue
- Arvokas geologinen muodostuma (Vatulanharju-Ulvaanharju)
- Läheisyydessä
  - Tärkeä seutu- tai yhdystie (Vasuntie)
  - Ulkoilureitti (Pirkan ura)
  - Valtakunnallisesti arvokkaaksi esitetty ja/tai maakunnallisesti arvokas maisema-alue (Vatulanharju-Ulvaanharju)



# VE 1 Lentokenttä

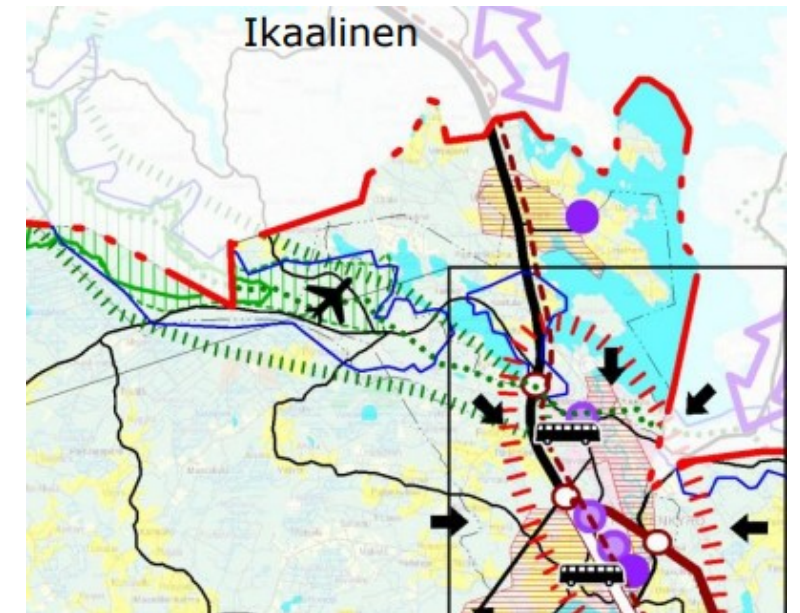
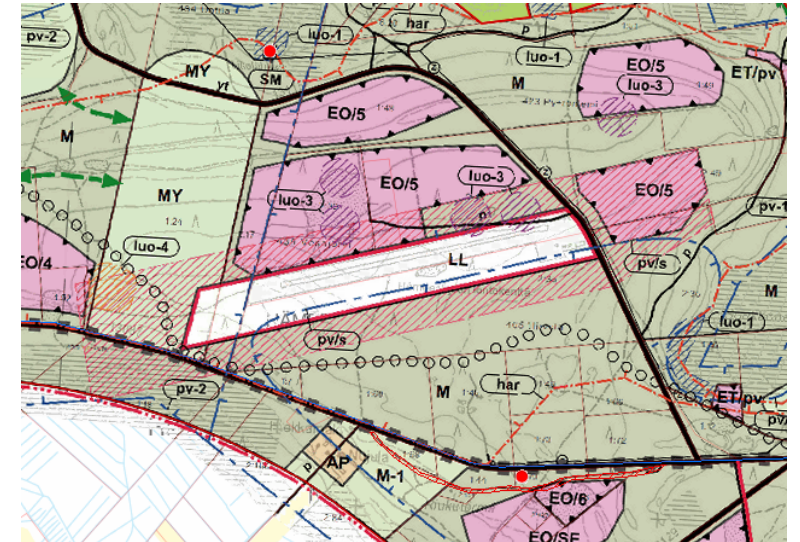
## Ulvaanharjun osayleiskaava (2012)

- Lentoliikenteen alue LL
- Lentoliikenteen vaikutusalue
- Maa-ainesten ottoalue EO
- Luonnon monimuotoisuuden kannalta tärkeä alueen osa (kangaskiuru)
- I-luokan pohjavesialue
- Arvokas maisema- ja harjualue

## Strateginen yleiskaava 2040 (2015)

- Lentopaikka lähialueineen
- Valtakunnallisesti tai maakunnallisesti arvokas harjualue
- Luontomatkailun kehittämisvyöhyke
- Olemassa oleva seudullinen virkistysreitistö
- pohjavesialue

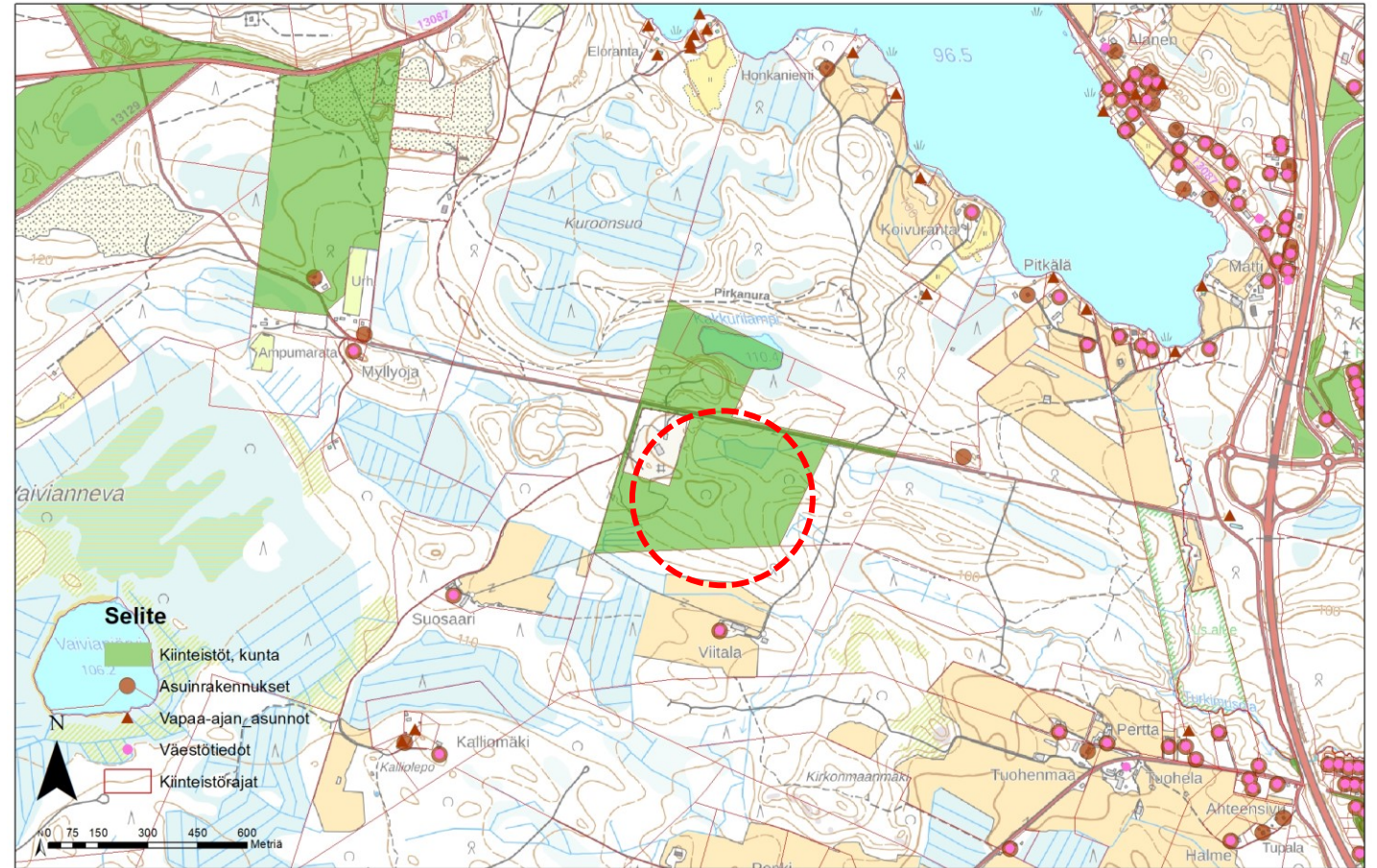
Ei asemakaavaa





# VE 2 Vaiviantie

- Kunnan maanomistus
  - 108-408-4-65, pinta-ala n. 20 ha
- Lähimmät asukkaat
  - alle 0,5 km 2 asukasta
  - alle 1 km 3 asukasta
- Lähimmät asuinrakennukset
  - lähin noin 300 m etäisyydellä
  - alle 1 km 3 kpl
- Lähimmät lomarakennukset
  - lähin noin 520 m etäisyydellä
  - alle 1 km 2 kpl



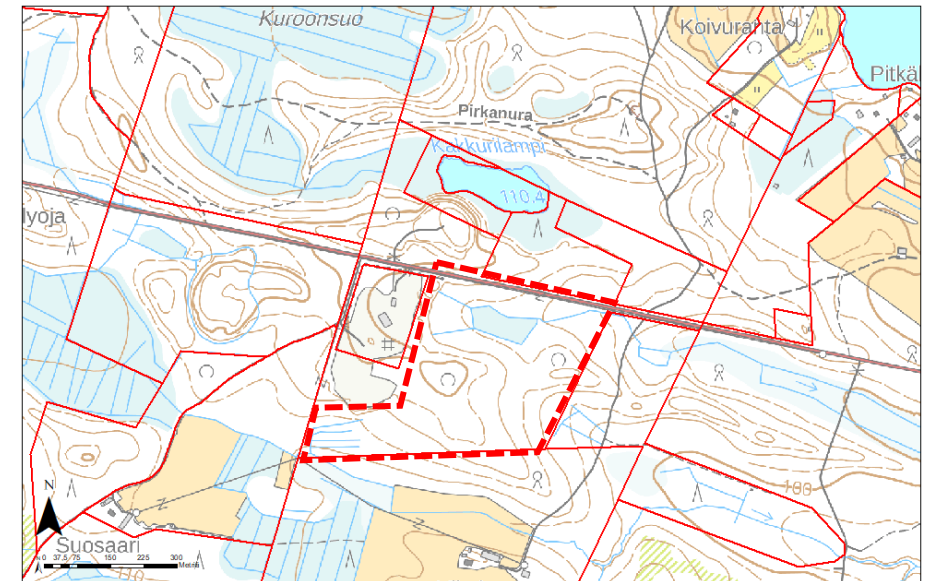
# VE 2 Vaiviantie

- Vesihuolto

- Vesihuollon toiminta-alueella (Hämeenkyrön kunnan vesihuoltolaitos)
- Vesijohto- ja jätevesiviemärilinjat Vaiviantien varressa

- Maaperä

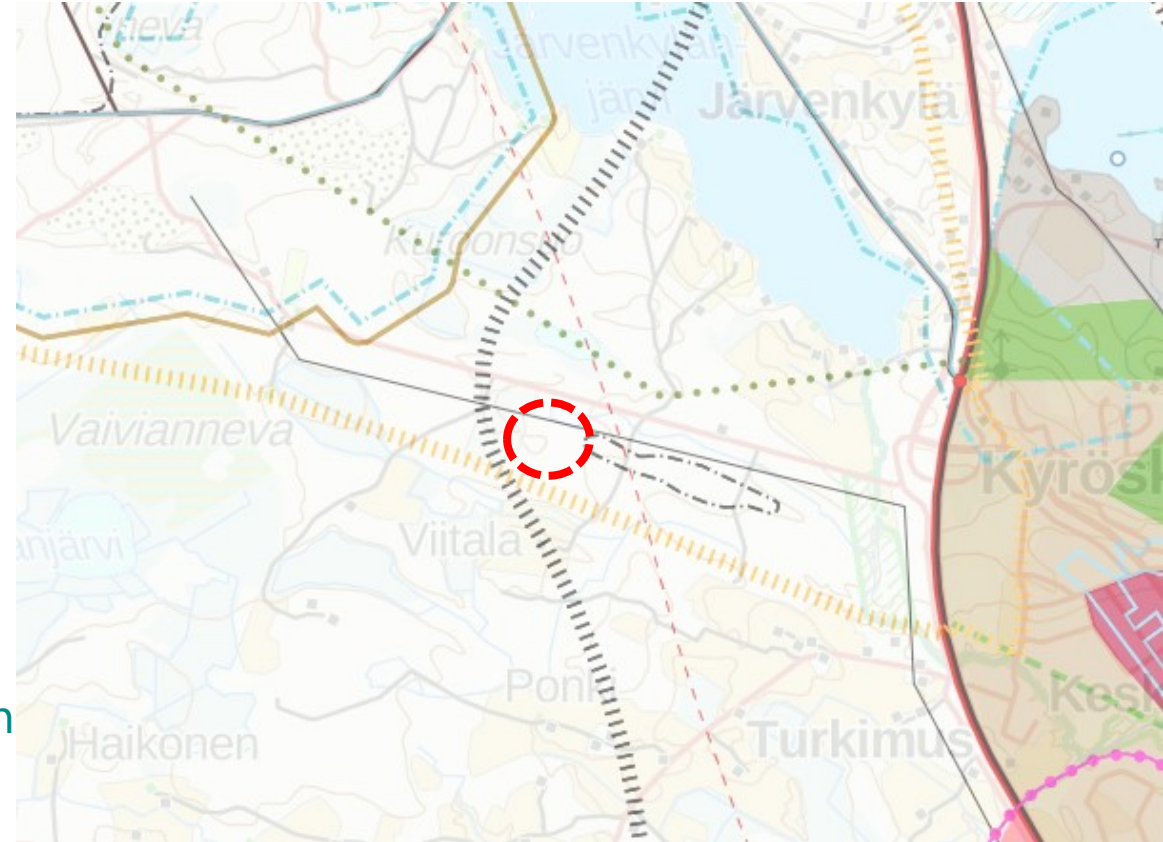
- Hiesu (Hs) RT (vaal.violetti)
- Saraturve (Ct) RT (harmaa)
- Hiekkamoreeni (Mr) RT (vaal.ruskea)
- Hieno hieta (HHT) RT (pinkki),
- Täytemaa (Ta) (rasteri)
- Jätteenkäsittelyalue (toiminta loppunut)



# VE 2 Vaiviantie

## Maakuntakaavatilanne:

- Maaseutualue
- Kasvutaajamien kehittämisvyöhyke
- Matkailun ja virkistyksen kehittämisen kohdealue (Hämeen kangas)
- Läheisyydessä
  - Yhdysvesijohto (Lounais- ja luoteisPirkanmaan vesihuoltohanke)
  - Yhdysvesijohdon tarve (Ikaalinen-Tampere)
  - Ulkoilureitti (Pirkan ura)
  - Arvokas geologinen muodostuma (Kakkurilammen reunamoreeni)



# VE 2 Vaiviantie

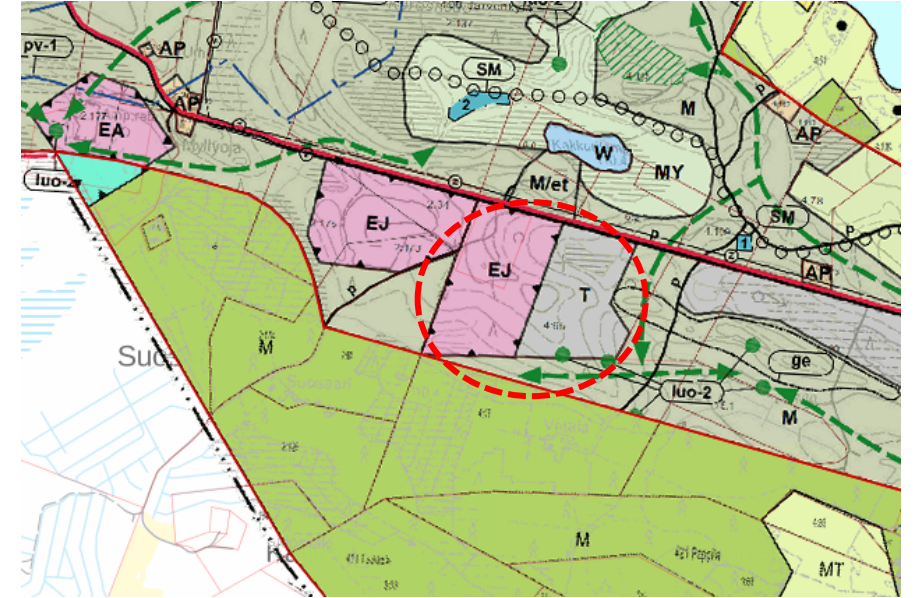
Yleiskaava, Ulvaanharjun osayleiskaava (2012) ja nykykäyttö

- Teollisuus- ja varastoalue
- Jätteenkäsittelyalue (toiminta loppunut)
- Maa- ja metsätalousvaltainen alue
- Maa- ja metsätalousvaltainen alue, jolla on erityisiä ympäristöarvoja
- Yhdyskuntateknisen huollon alue

Strateginen yleiskaava 2040 (2015)

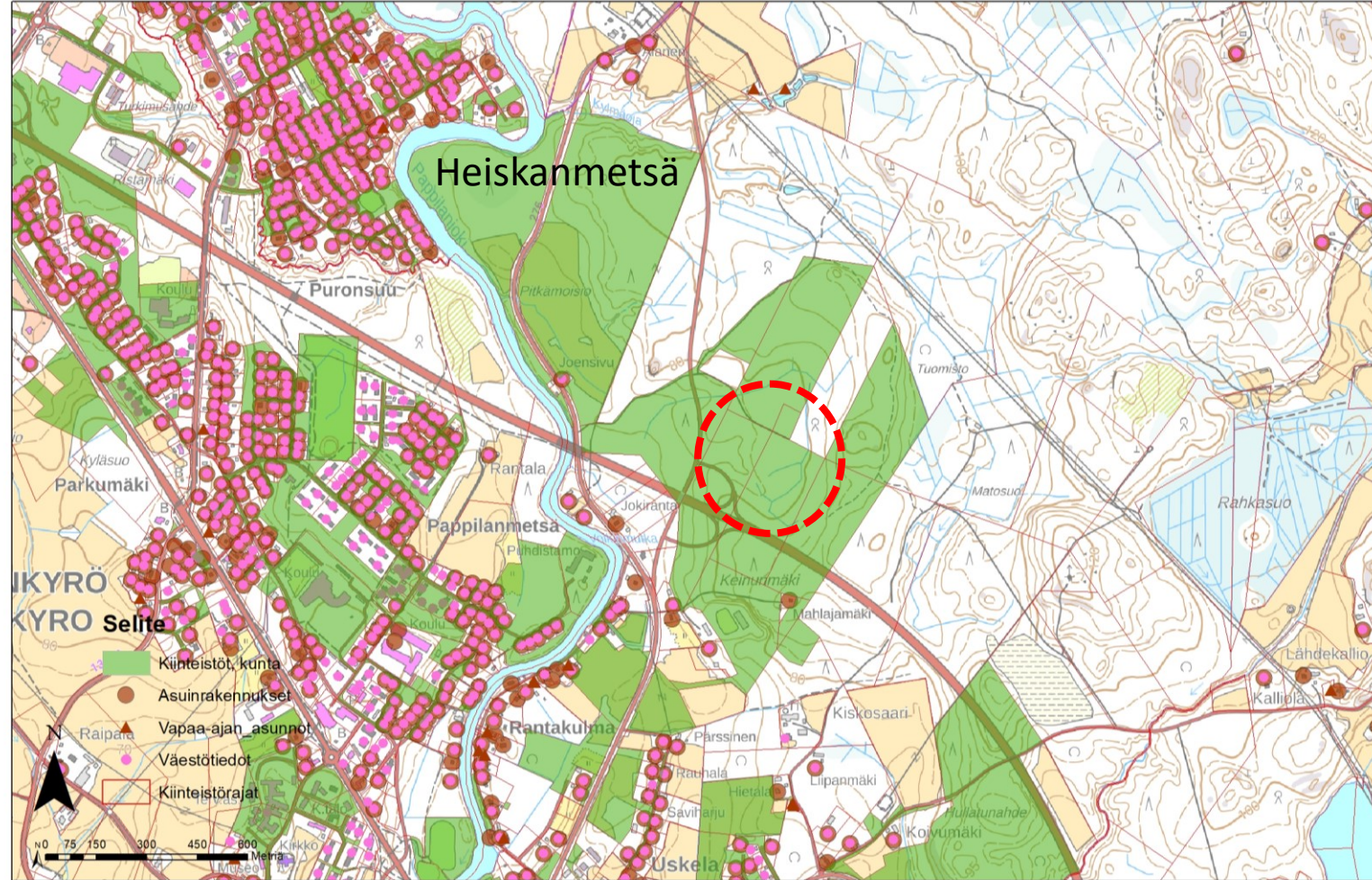
- Luontomatkailun kehittämisvyöhykkeen rajalla

Ei asemakaavaa



# VE 3 Heiskan liittymä

- Kunnan maanomistus (osa VT3 eteläpuolella)
  - 108-436-1-351, pinta-ala 1 ha
  - 108-436-1-139, pinta-ala 7 ha
  - 108-436-1-140, pinta-ala 7 ha
- Lähimmät asukkaat
  - alle 0,5 km 3 asukasta
  - alle 1 km 149 asukasta
- Lähimmät asuinrakennukset
  - lähin noin 380 m etäisyydellä
  - alle 1 km 47 kpl
- Lähimmät lomarakennukset
  - lähin noin 800 m etäisyydellä
  - alle 1 km 5 kpl
- Lähin kehitettävä asuinalue Heiskanmetsässä



# VE 3 Heiskan liittymä

- Vesihuolto

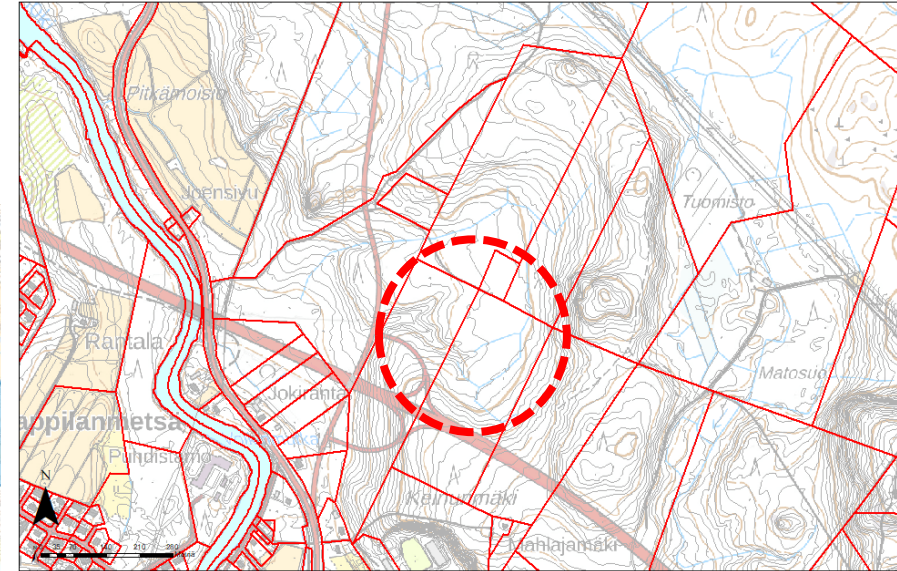
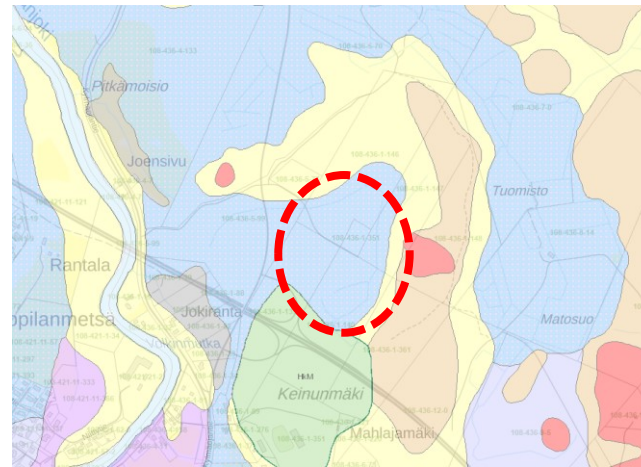
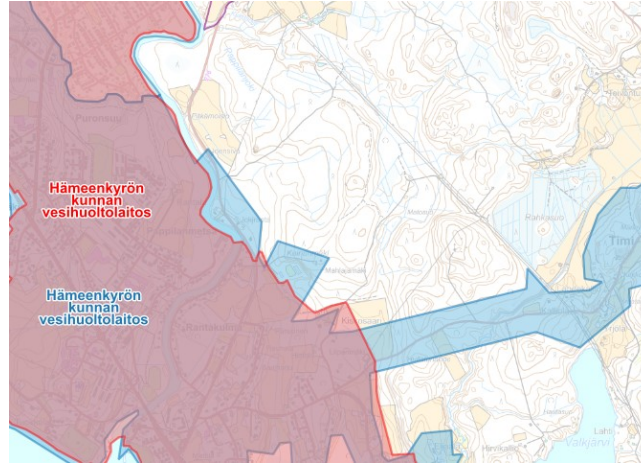
- Vesihuollon toiminta-alue  
Kylmäojantien varressa (Hämeenkyrön  
kunnan vesihuoltolaitos)
- Vesijohto- ja viemärilinoille etäisyyttä  
lyhimmillään noin 700 m  
(Rantakulmantie)

- Maaperä

- Hiesu (Hs) RT, pohja savi (Sa) (sininen)
- Karkea hieta (Kht) RT (keltainen)
- Hiekka (Hk) RT (vihreä)

- Kunnan metsäaluetta

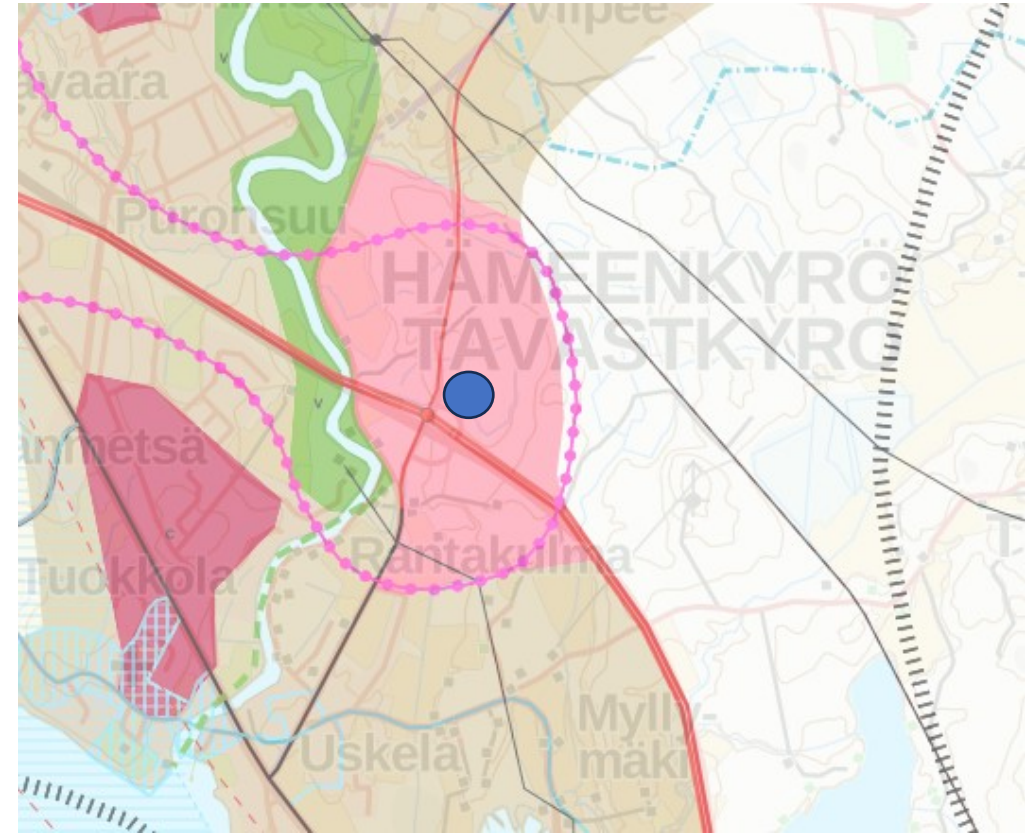
- VT3 melualueetta



# VE 3 Heiskan liittymä

## Maakuntakaava

- Työpaikka-alue merkintä
- Maankäytön kehittämisen kohdealue liikenteellisessä solmukohtassa
- Kasvutaajamien kehittämisvyöhyke
- Vesihuollon toiminta-alue
  - Uusi moottoriväylä (VT3)
  - Uusi tie (Viljakkalan tie/ nyt Kylmäojantie)
  - Voimalinja (Elovaara-Kyröskoski)



# VE 3 Heiskan liittymä

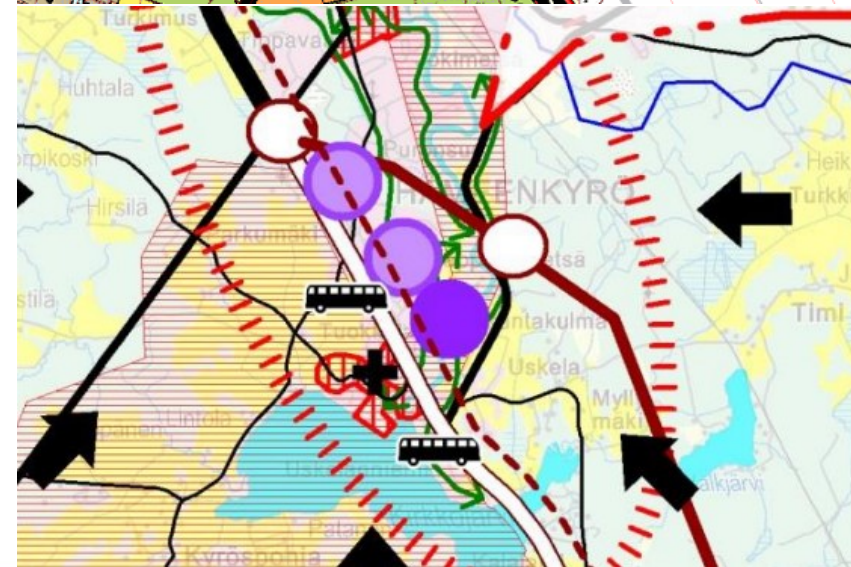
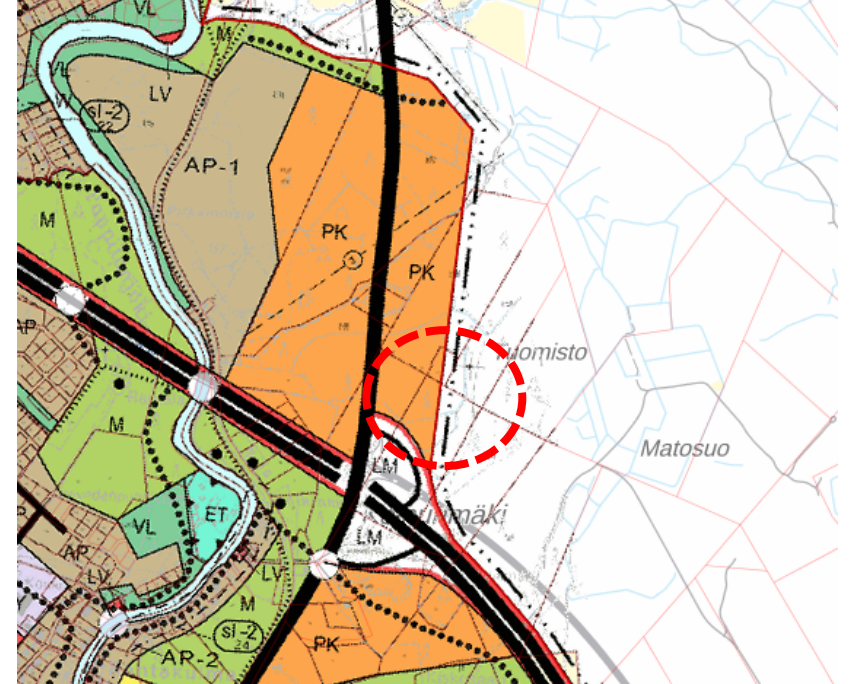
## Yleiskaava, Keskustan 2010 yleiskaava (1996)

- Yksityisten palvelujen ja hallinnon alue PK
- Tieliikenteen alue/Moottoriväylä/ Seudullinen pääväylä
- Valkoiset alueet ei kaavassa
- Läheisyydessä merkittä AP-1 alue Heiskanmetsä

## Strateginen yleiskaava 2040 (2015)

- Tiivistävä keskustaajama
- Tiivistävä taajama, jossa elinympäristön laatu ja elinkeinoelämän toimintaympäristö paranee
- Uusi eritasoliittymä
- Uusi valtatielinjaus

Ei asemakaavaa





# Vaihtoehtojen vertailu

Lähimmät vakituiset asukkaat  
 Lähimmät lomarakennukset  
 Liikenneyhteydet  
 Kunnallistekniikan tarve  
 Maaperä /Pohjavesi  
 Nykyinen toiminta  
 Kaavatilanne

	1. Lentokenttä	2.Vaiviantie	3. Heiskan liittymä
	2-39 42 ha	4-65 20 ha	1-351/1-139/1-140 15 ha
	max.0,5 km 0 kpl/ 1 km 2kpl	max.0,5 km2kpl/ 1km 3kpl	max.0,5 km 3 kpl/ 1 km 149 kpl
	450 metriä	520 metriä	800 metriä
	Vasuntie-Vesajärventie-VT3	Vaiviantie-VT3	Kylmäojantie-VT3
	400m (vesi)/ 2 km (viemäri)	Vaiviantielle	n. 700 metriä
	sora / pohjavesi-alue	hiesu/ moreeni	hiesu/savi
	Ent. soranotto /lentopaikka	Ent. jätealue/joutomaa	metsäalue
	OYK	OYK	OYK/ uusi vireillä

# Mahdolliset jatkotoimet

- Koko alueen tarveselvitys, pysäköintialueen tarpeen selvitys
- Alustavien suunnitelmien teettäminen / Toteutussuunnittelu
- Ympäristölupa (melumallinnus, luontoselvitys)
- Rahoituslaskelmat ja budjetointi - kunnan talousarviossa
- Toteuttaja/käyttäjä -tahojen koordinointi
- Huomioidaan Keskustan Yleiskaavan laadinnassa ja tarvittaessa asemakaava
- Kunnallistekniikan rakentaminen



# Alueelta vaaditut ominaisuudet ympäristön näkökulmasta

- Pohjavesialue (VE 1) -> suunnitelma vaatii aina ensin lausunnon ELY:ltä, lähtökohtaisesti moottoriurheiluratoja ei sijoiteta pohjavesialueelle (katso esim. Kukonkoivun jokkisrata)
  - Pohjavesialueella tulee huomioida: öljyntorjuntavälineistö, autourheilun osalta mikäli autoja tulee huoltaa/tankata, vaatii tankkaus/huoltopiste mm. tiiviit rakenteet, öljyn- ja hiekanerotuskaivot, valuma-altaallinen säiliö, kaksoispohjainen tai -vaippainen, katokseen sijoitettu
  - Mm. jokkisradan osalta soralla ajo voi olla ongelma
  - Hulevesien ja muiden vesien käsittely erityisen tärkeää pohjavesialueella -> YSL 17 § Pohjaveden pilaamiskielto
- Luontoselvitykset tulee tehdä ulkopuolisen konsultin toimesta -> meluavien toimintojen osalta erityisesti linnusto tärkeä huomioida (mm. metsäkanalinnut), myös alueen alle jäävät lajit kuten liito-orava, viitasammakko, suojeltavat luontotyypit yms.
- Sijoittamisen kannalta erityisen tärkeää huomioida meluavat toimenpiteet
  - Suunnitellut alueet VE 2-3 sijaitsevat kohtuullisen korkealla-> melu leviää laajalle, meluntorjuntatoimenpiteet kalliita! (kts. seuraava dia meluvaatimuksista ja melun leviämisestä)
  - Asutus, erityisesti vapaa-ajan asunnot sekä virkistystoiminta
  - Parempi alue on esimerkiksi sellainen jossa on jo luontaisesti meluntorjuntaa helpottavia mäkiä
- Pölyävät toimet kuten moottoriurheilu, hevosurheilu -> aluetta tulee kastella, kasteluveden saatavuus tulee huomioida, kasteluveden vaatimukset erityisesti pohjavesialueella (puhdas vesi)
- VE2 sijaitsee jätealueella/joutomaalla -> PIMA-/roskaantuneiden maiden selvittäminen -> mahdolliset kunnostustoimet voivat olla kalliita

# Meluvaikutukset – erityisesti moottoriurheilu

- Valtioneuvoston päätös melutason ohjearvoista (993/1992) -> ohjearvoja ei suoraan sovelleta moottoriurheiluratoihin, mutta päätöstä käytetään pohjana ympäristöluvan melutasomääräyksille (käytännössä määräykset vastaavat ohjearvoja)
  - Asumiseen käytettävät alueet -> melutaso ei saa ylittää ulkona melun A-painotetut ekvivalenttitason päiväohjearvot (7-22) 55 dB
  - Loma-asumiseen, virkistysalueilla (esim. hiihtoladut, frisbeegolf) ja luonnonsuojelualueilla -> 45 dB
- Maksimimelutasoon käytetään Ruotsin lainsäädännöstä tulevaa enimmäistasovaatimusta -> enimmäisäänitaso ei saa ylittää 60 dB
- **Meluselvitys** ennen ympäristölupahakemuksen tekemistä tulee teettää!
  - Selvityksen tulee ottaa huomioon mm. alueen rakenteet (selvitys tulee tehdä niille rakenteille, joille haetaan lupaa), ajoneuvoluokat (selvitys niille luokille, joille lupaa haetaan), kerralla ajavien ajoneuvojen määrä (mitä enemmän autoja, sen enemmän melua), yhteislähdöt, ajomäärät, alueen maasto
  - Selvitys tulee mahdollisesti uusua meluntorjuntatoimenpiteiden jälkeen
  - Melumittauksen ympäristöluvan myöntämisen jälkeen
- Asutuksen huomioiminen -> VE1-3 alueilla loma-asutusta alle 1 km päässä (loma-asutuksen melun ohjearvot 45 dB)
  - Ajoneuvojen melu voi ylittää 55 dB:n rajan jopa yli 1,5 km:n halkaisijaltaan (750 m suuntaansa) eli 45 dB ylittyy jopa 3 km halkaisijalle (1,5 km suuntaansa) -> toiminta voi vaatia massiiviset meluntorjuntatoimenpiteet (alueen rajoille JA alueen sisälle) tai syrjäisemmän sijainnin
- Musiikkitapahtumien osalta tulee ottaa huomioon mm. Hämeenkyrön ympäristönsuojelumääräykset sekä melun ohjearvot -> asutusta lähellä erityisesti VE3-alueella

# Johtopäätöksiä

- Liikenteellisesti ja maaperäolosuhteiden osalta Heiskan liittymän lähialue olisi edullisin. Kunnallistekniikka sinne kuitenkin kallis.
- Metsäalueella luontovaikutuksia arvioitava tarkemmin. Toiminta aiheuttaa luontokatoa.
- Vaivantien alue vaatii maaperätutkimuksia ja siellä kunnallistekniikka jo olisi.
- Kaikki vaihtoehdot lisäävät melua ympäristöön ja vaikeuttavat asumisen sijoittumista lähialueille.
- Ympäristönsuojelun näkökulmasta ehdotetut alueet moniltaosin ongelmallisia esim. lentokenttäalueen pohjavesialue, pölyn leviäminen, melun kantautuminen
- Erityisesti moottoriurheilutoiminta vaatisi merkittävien meluntorjuntakeinojen esim. meluvallien rakentamista



Hämeenkyrö

Kiitos!

